

# KPC 자격 응시자 가이드

[3D 설계실무능력평가(DAT)]

2019.04.18. ver.1

본 내용은 조금씩 변경될 수 있습니다.

# I. KPC 자격 시험 시작하기

[3D 설계실무능력평가(DAT)]


## 1. KPC 자격 웹 사이트 접속

1) 3D설계실무능력평가: [license.kpc.or.kr/dat.jsp](http://license.kpc.or.kr/dat.jsp)

**kpc** 한국생산성본부

## KPC자격시험(DAT)

Membership Login



시험회차

2019년 제1회 3D설계능력평가 정기시험( ▾

응시과목

☒ DAT 1급 ☐ DAT 2급

성명

성명

수험번호

수험번호

❗ 수험표에 기재되어 있는 수험번호 입력

로그인

- ① KPC자격 3D설계실무능력평가(DAT) 시험 웹 사이트에 접속합니다.
- ② 해당 시험 회차를 선택합니다.
- ③ 응시자 이름을 입력합니다.
- ④ 수험표에 기재된 수험번호를 입력합니다.
- ⑤ '로그인'을 합니다.

## 2. 응시조건 확인 및 동의, 인증번호 입력

KPC자격-3D설계실무능력평가 2급 - Chrome

주의 요함 | hitc.co.kr/kpcclicense/kpc\_exam\_start.php

### 3D설계실무능력평가 2급 응시조건 및 채점기준

■ 응시조건

- 주어진 도면 문제를 참고하여, 응시자가 신청한 3차원 캐드 프로그램으로 부품을 모델링을 작성하고, 작성된 부품과 제공되는 부품을 이용하여 조립품 및 부품도면을 생성하여 제출한다.
- 주어진 문제를 이용해서 답안을 작성하며, 문제에 언급하지 않는 내용은 응시자가 임의대로 작성하되, 제도규칙과 일반적인 상식에 의거하여 작성한다.
- 의무사항은 응시자가 반드시 지켜야 할 사항이며, 이로 인한 피해는 응시자에게 있으며, 실격사항 중 한 가지 이상 해당될 경우 채점 여부와 상관없이 불합격 처리된다.
- 평가항목을 기준으로 채점한 결과가 총 100점 만점 중 60점 이상이면 합격이다.

■ 의무사항

1. 바탕화면에 폴더 생성 및 템플릿 파일 다운로드

- 시험 시작하기 전, 응시자의 컴퓨터시스템의 바탕화면에 응시자 수험번호로 폴더를 생성하고, 제공되는 템플릿 파일 및 시험에서 작성된 답안파일을 수험번호 폴더에 저장한다.

2. 답안작성

- 작성되어지는 모든 부품 및 조립품 파일은 수험번호 폴더에 "수험번호-부품명.해당파일형식", "수험번호-조립품.해당파일형식"으로 저장한다.
- 길이 및 각도 단위는 "mm" 및 "deg"로 설정한다.
- 답안 작성시 반드시 중간저장을 수시로 시행해야 하며, 미 저장시 발생하는 시스템 다운 등 예기치 못한 상황으로 인해 불이익은 응시자에게 있다.
- 문제로 제시되는 각 부품 파일은 "수험번호-부품명.해당파일형식"파일로 저장한다.
- 작성한 부품 및 제공되는 부품을 이용하여 생성한 조립품은 "수험번호-조립품.해당파일형식"으로 저장한다.

※ 부품 및 조립품 생성은 상/하할식 작업 방식등 응시자가 요구하는 방향으로 작업을 진행할 수 있으며, 다만, 하할식 방식에서 발생할 수 있는 연관기능(참조, 가변)은 해제되어야 한다.

- 도면작성에 도면경계선 및 표제란은 주어진 도면양식 템플릿.DWG파일을 이용하여 생성하되, 필요한 내용은 응시자가 임의로 수정할 수 있다.

☐ 응시조건을 읽었으며 내용에 동의합니다.

인증코드  ※ 인증코드 5자리 대소문자 구분  
감독관이 알려주는 5자리 코드를 입력하면 됩니다.

**시험실시**

※ 해당 화면은 자격시험 10 분전에 접속할 수 있습니다.

- ① 해당 자격종목과 급수에 맞는 응시 조건을 읽습니다.
- ② [응시조건을 읽었으며, 내용에 동의합니다.]의 박스에 체크를 합니다.
- ③ 시험시작 5 분전에 감독관으로부터 인증코드를 안내 받아 입력합니다.  
(인증코드는 영문 대소문자 구별, 숫자 구분하여 5 자로 구성되어 있습니다.)
- ④ ‘시험실시’를 클릭합니다.

## II. KPC 자격 시험 응시하기

### 1. 시험 실시 및 답안 제출

- 시험이 시작되면 3D설계실무능력평가는 120분간 시험이 진행됩니다.
- 시험 마침시간 5분전, 정각에 알림이 작동하며, 확인버튼을 클릭하면 시험은 자동 종료됩니다. (종료시간이 넘어서 작업을 하는 경우 감독관 시스템에서 강제종료 수행합니다.)

① 해당 페이지에 보이는 자격종목, 수험번호, 이름을 확인합니다.

② 응시조건을 확인합니다.

The screenshot shows a web browser window titled "KPC자격-3D설계실무능력평가 2급 - Chrome". The address bar shows "hitc.co.kr/kpcclicense/kpc.examin.win.php". The page contains a table with exam details: 자격종목 (3D설계실무능력평가 2급), 수험번호 (00000002), 응시자 (김보라), 시작시간 (11:23), 종료시간 (13:23), and 남은시간. Below the table is a section for uploading the answer file (답안파일 업로드) with a "파일 선택" button and a "선택된 파일 없음" status. There are also buttons for "답안전송" and "시험종료".

Below the upload section, there are two tabs: "템플릿 다운로드" and "문제 다운로드". The "문제 다운로드" tab is active, showing the "3D 설계실무능력평가 2급 응시조건" (3D Design Practical Ability Evaluation 2nd Grade Exam Conditions).

**3D 설계실무능력평가 2급 응시조건**

■ 응시조건

- 주어진 도면 문제를 참고하여, 응시자가 신청한 3차원 캐드 프로그램으로 부품을 모델링을 작성하고, 작성된 부품과 제공되는 부품을 이용하여 조립품 및 부품도면을 생성하여 제출한다.
- 주어진 문제를 이용해서 답안을 작성하며, 문제에 언급하지 않는 내용은 응시자가 임의대로 작성하되, 제도규칙과 일반적인 상식에 의거하여 작성한다.
- 의무사항은 응시자가 반드시 지켜야 할 사항이며, 이로 인한 파해는 응시자에게 있으며, 실격사항 중 한 가지 이상 해당될 경우 채점여부와 상관없이 불합격 처리된다.
- 평가항목을 기준으로 채점한 결과가 총 100점 만점 중 60점 이상이면 합격이다.

■ 의무사항

3D 전문 캐드 응용프로그램(솔리드웍스, 카티아, 솔리드에지, Pro-E, UG-NX, 인벤터 등)을 사용하며, 종류는 구분하지 않는다.

1. 바탕화면에 폴더 생성 및 템플릿 파일 다운로드

- 시험 시작하기 전, 응시자의 컴퓨터시스템의 바탕화면에 응시자 수험번호로 폴더를 생성하고, 제공되는 템플릿 파일 및 시험에서 작성된 답안파일을 수험번호 폴더에 저장한다.

2. 답안작성

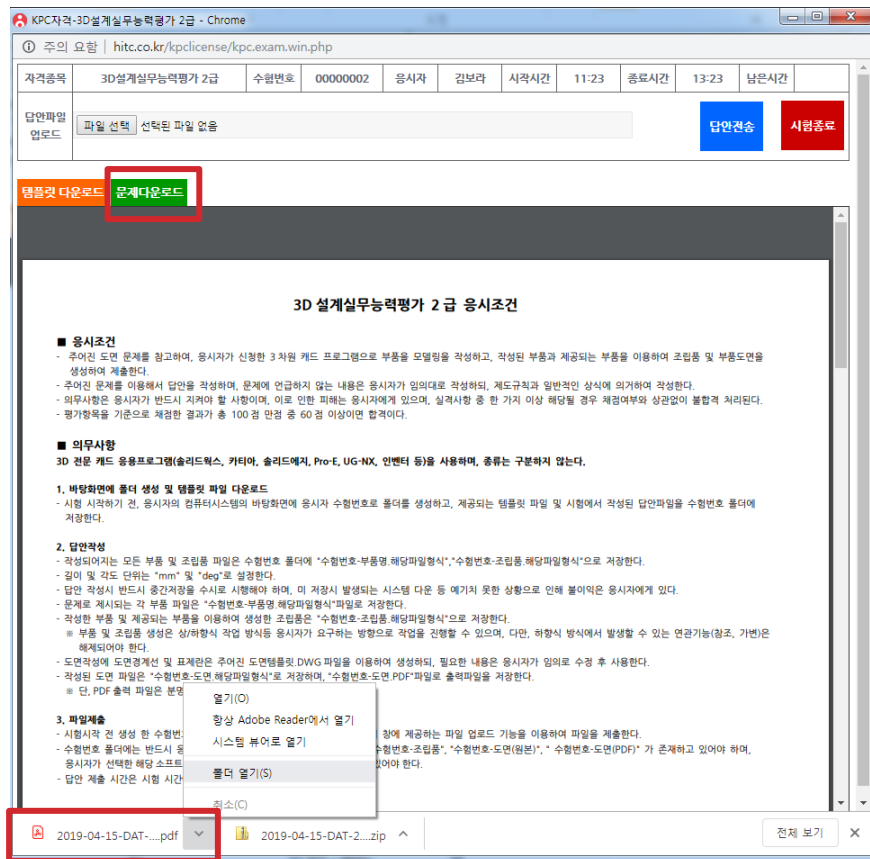
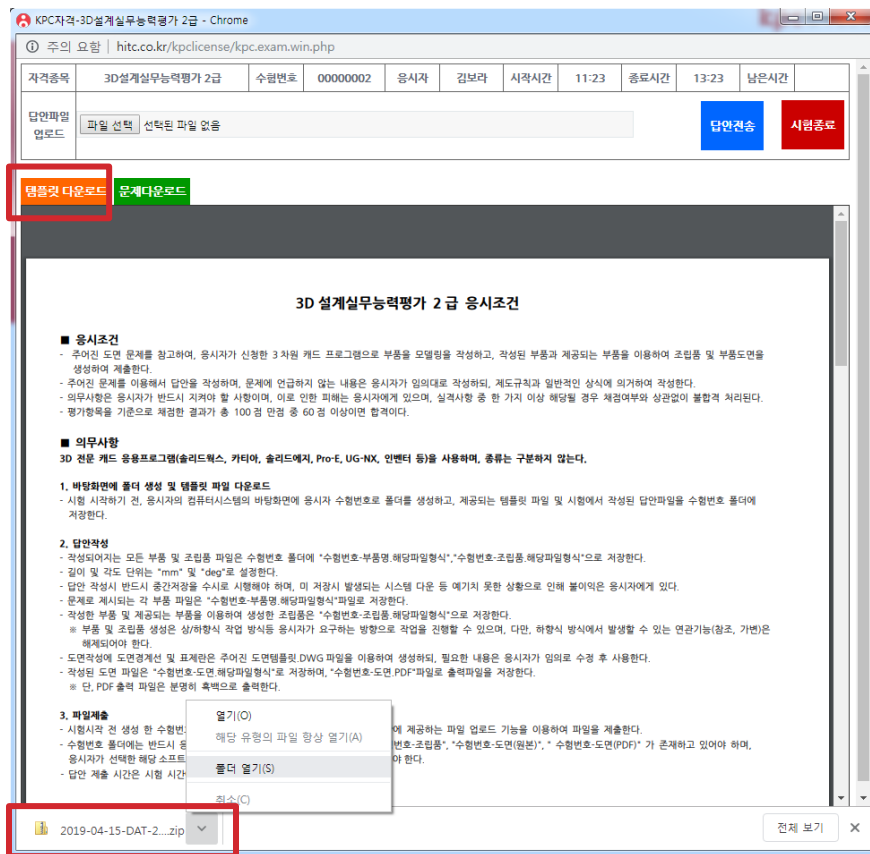
- 작성되어야 하는 모든 부품 및 조립품 파일은 수험번호 폴더에 "수험번호-부품명.해당파일형식", "수험번호-조립품.해당파일형식"으로 저장한다.
- 길이 및 각도 단위는 "mm" 및 "deg"로 설정한다.
- 답안 작성시 반드시 중간저장을 수시로 시행해야 하며, 이 저장시 발생하는 시스템 다운 등 예기치 못한 상황으로 인해 불이익은 응시자에게 있다.
- 문제로 제시되는 각 부품 파일은 "수험번호-부품명.해당파일형식"파일로 저장한다.
- 작성한 부품 및 제공되는 부품을 이용하여 생성한 조립품은 "수험번호-조립품.해당파일형식"으로 저장한다.
- ※ 부품 및 조립품 생성은 상/하행식 작업 방식등 응시자가 요구하는 방향으로 작업을 진행할 수 있으며, 다만, 하행식 방식에서 발생할 수 있는 연관기능(참조, 가변)은 해제되어야 한다.
- 도면작성에 도면경계선 및 표제란은 주어진 도면템플릿.DWG 파일을 이용하여 생성하되, 필요한 내용은 응시자가 임의로 수정 후 사용한다.
- 작성된 도면 파일은 "수험번호-도면.해당파일형식"로 저장하며, "수험번호-도면.PDF"파일로 출력파일을 저장한다.
- ※ 단, PDF 출력 파일은 분명히 출력으로 출력한다.

3. 파일제출

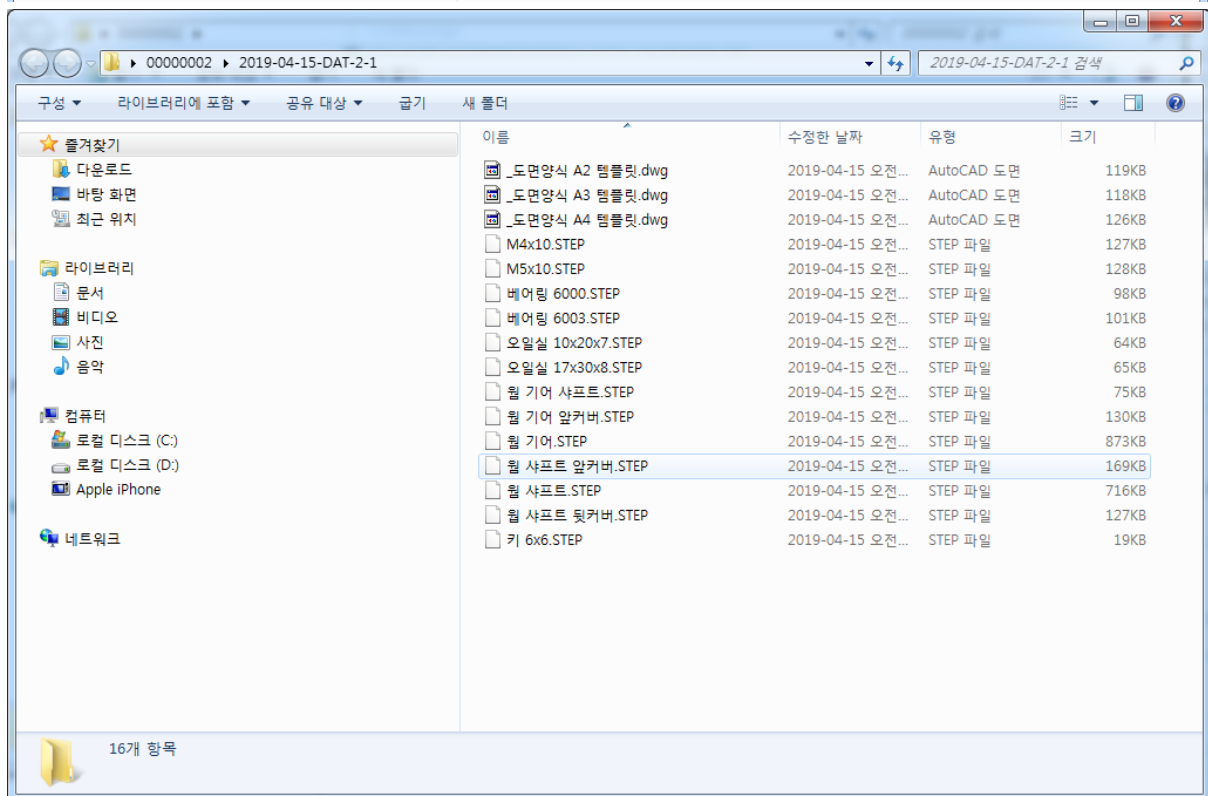
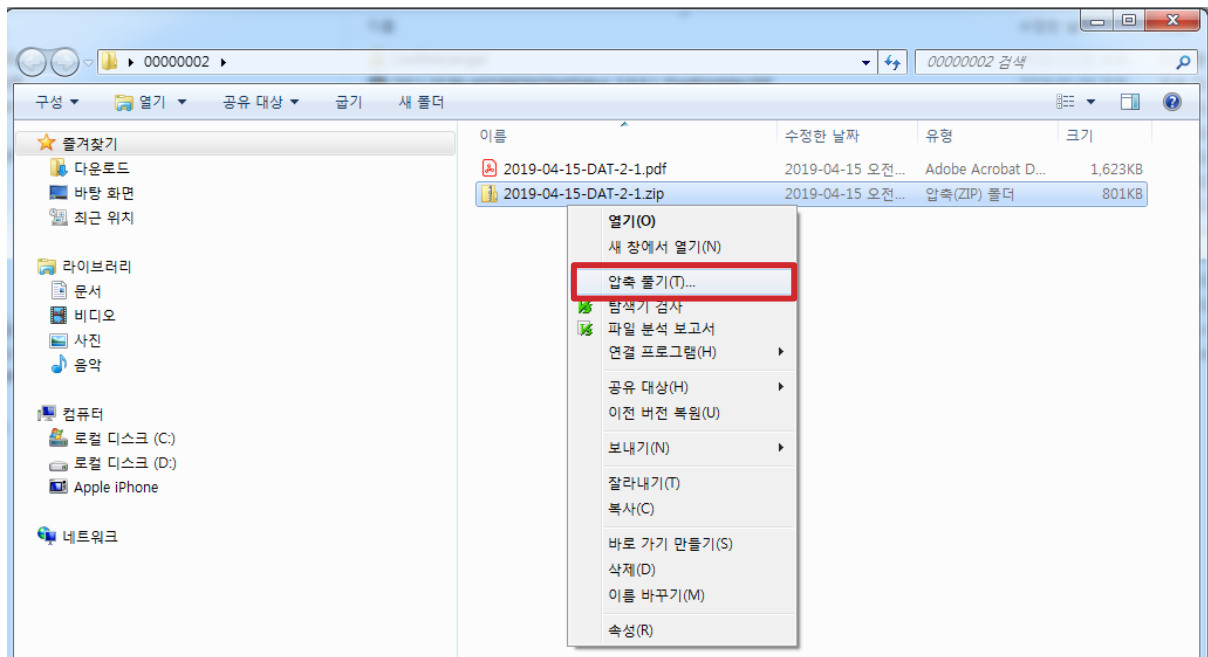
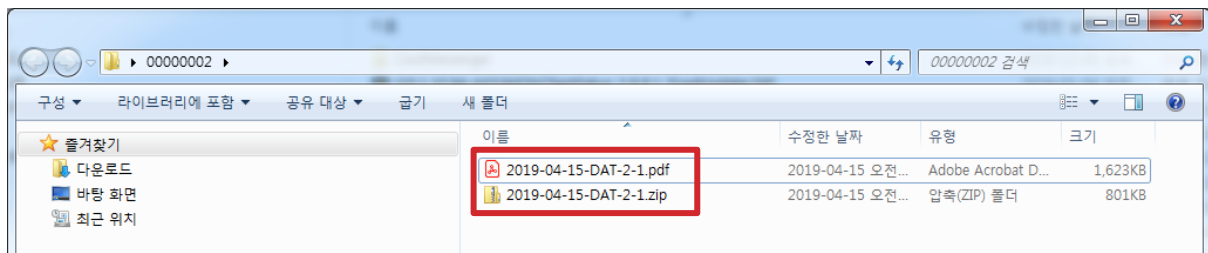
- 시험시간 전 생성한 수험번호 폴더를 수험번호.ZIP로 압축하여, 시험 문제 창에 제공하는 파일 업로드 기능을 이용하여 파일을 제출한다.
- 수험번호 폴더에는 반드시 응시자가 작성한 답안파일 "수험번호-부품명", "수험번호-조립품", "수험번호-도면(원본)", "수험번호-도면(PDF)"가 존재하고 있어야 하며, 응시자가 선택한 해당 소프트웨어 다운 받았던 템플릿 파일도 같이 존재하고 있어야 한다.
- 답안 제출 시간은 시험 시간에 포함되어 있으며, 별도로 제공하지 않는다.

③ 바탕화면에 응시자의 수험번호명으로 폴더를 생성합니다.

④ ‘템플릿 다운로드’를 클릭하여 다운로드 받고 바탕화면 수험번호명 폴더에 저장합니다.

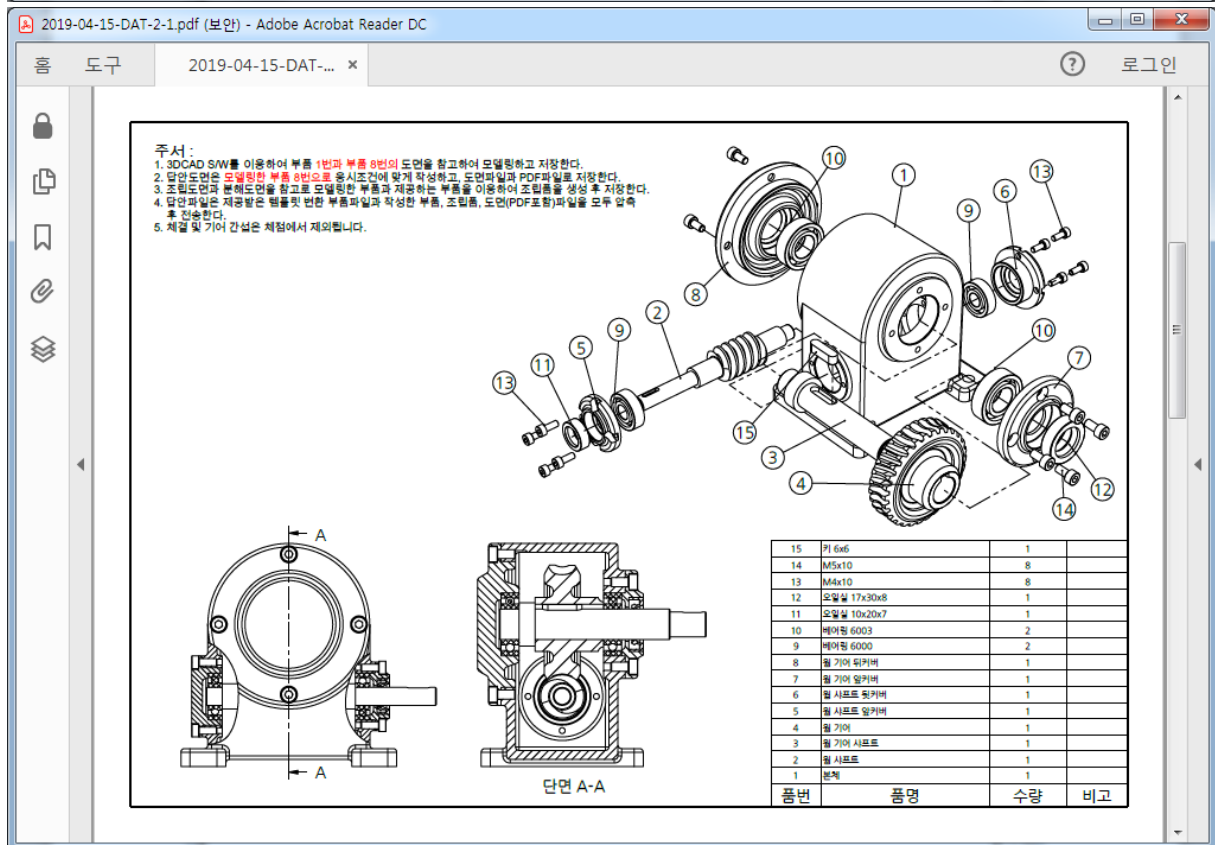
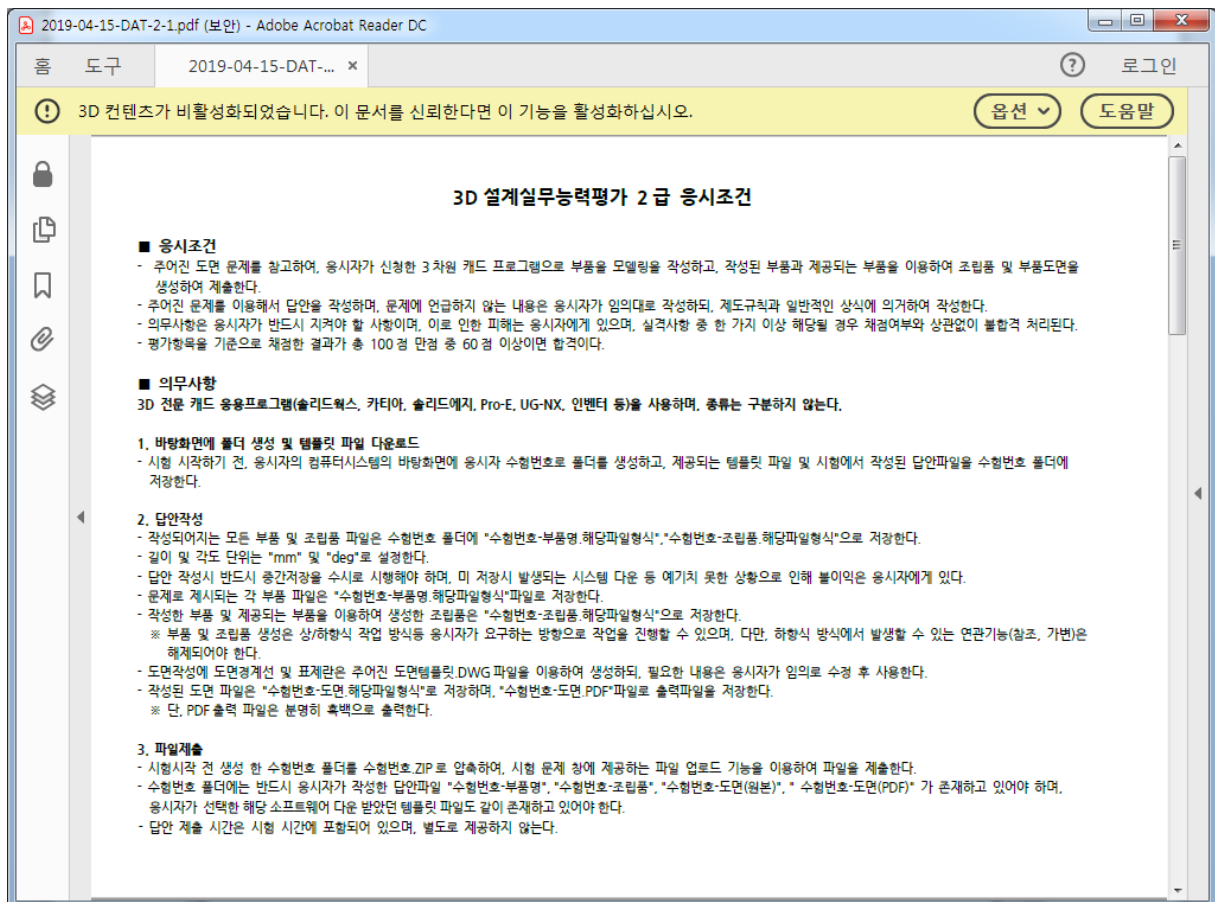


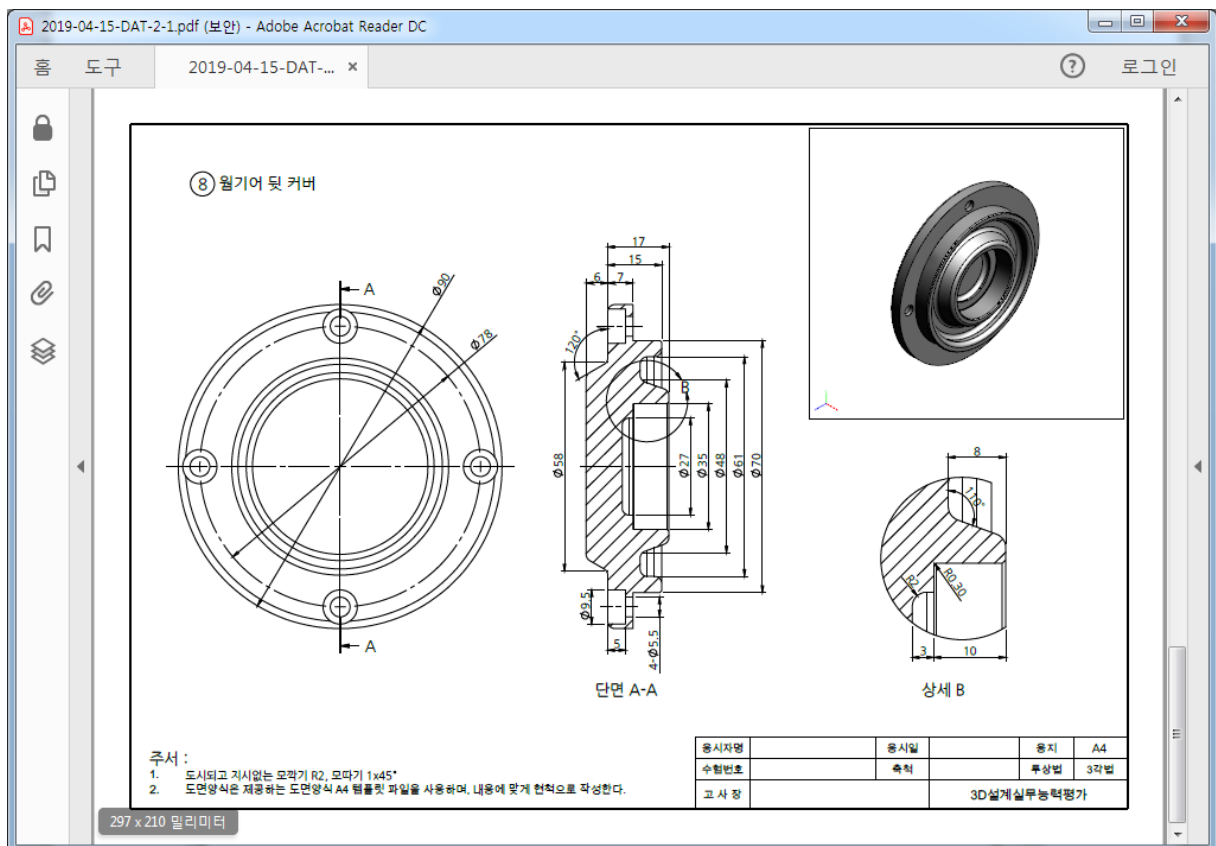
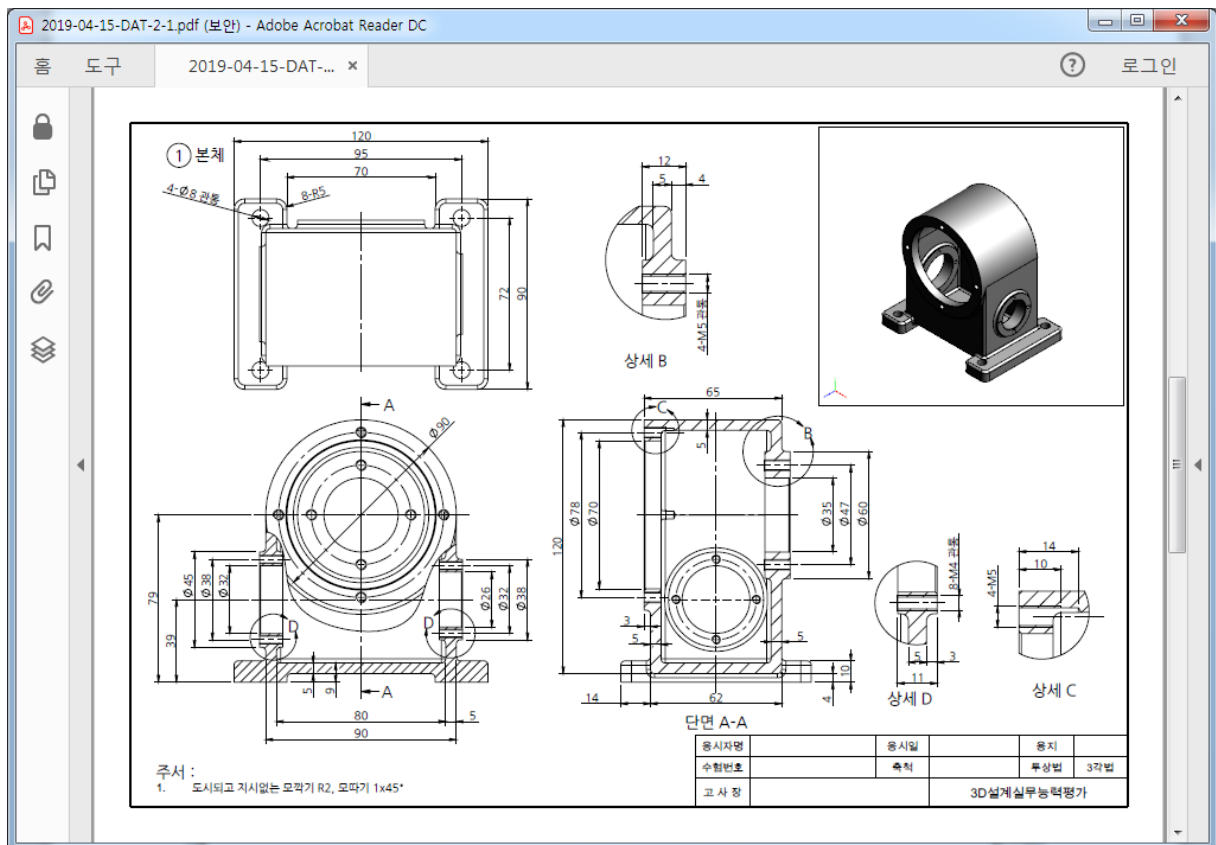
- ⑤ '문제다운로드'를 클릭하여 다운로드 받고 바탕화면 수험번호명 폴더에 저장합니다.
- 다운받은 템플릿 파일은 수험번호 폴더에서 압축을 해제합니다.



⑥ 다운받은 시험문제(pdf)를 열어 문제를 확인합니다.

- 3D컨텐츠가 비활성화 된 경우는 옵션에서 '이 문서를 항상 신뢰' 버튼을 클릭합니다.





⑦ 다운 받은 템플릿 파일을 열어 답안을 작성합니다.

- 3D실무능력평가는 다운로드 받은 템플릿 파일을 이용하여 시험을 실시합니다.

- ⑧ 답안 작성이 완료되면 저장한 후, 바탕화면의 폴더를 압축하여 zip파일로 변환합니다.  
 - 압축 프로그램이 없는 경우 폴더 선택 후 마우스 오른쪽 버튼을 누르고 '보내기>압축(ZIP) 폴더'를 선택합니다.
- ⑨ 답안파일 업로드에서 '파일 선택'을 클릭하여 최종 저장된 '수험번호.zip' 파일을 선택합니다.
- ⑩ '답안전송' 버튼을 클릭합니다.

KPC자격-3D설계실무능력평가 2급 - Chrome

주의 요함 | hitc.co.kr/kpcclicense/kpc.exam.win.php

자격종목	3D설계실무능력평가 2급	수험번호	00000002	응시자	김보라	시작시간	11:23	종료시간	13:23	남은시간
------	---------------	------	----------	-----	-----	------	-------	------	-------	------

답안파일 업로드

파일 선택 00000002.zip

답안전송 시험종료

템플릿 다운로드 문제다운로드

### 3D 설계실무능력평가 2급 응시조건

**■ 응시조건**

- 주어진 도면 문제를 참고하여, 응시자가 신청한 3 차원 캐드 프로그램으로 부품을 모델링을 작성하고, 작성된 부품과 제공되는 부품을 이용하여 조립품 및 부품도면을 생성하여 제출한다.
- 주어진 문제를 이용해서 답안을 작성하며, 문제에 언급하지 않는 내용은 응시자가 임의로 작성하되, 제도규칙과 일반적인 상식에 의거하여 작성한다.
- 의무사항은 응시자가 반드시 지켜야 할 사항이며, 이로 인한 피해는 응시자에게 있으며, 실격사항 중 한 가지 이상 해당될 경우 채점여부와 상관없이 불합격 처리된다.
- 평가항목을 기준으로 채점한 결과가 총 100 점 만점 중 60 점 이상이면 합격이다.

**■ 의무사항**

3D 전문 캐드 응용프로그램(솔리드웍스, 카티아, 솔리드에지, Pro-E, UG-NX, 인벤터 등)을 사용하며, 종류는 구분하지 않는다.

**1. 바탕화면에 폴더 생성 및 템플릿 파일 다운로드**

- 시험 시작하기 전, 응시자의 컴퓨터시스템의 바탕화면에 응시자 수험번호로 폴더를 생성하고, 제공되는 템플릿 파일 및 시험에서 작성된 답안파일을 수험번호 폴더에 저장한다.

**2. 답안작성**

- 작성되어지는 모든 부품 및 조립품 파일은 수험번호 폴더에 "수험번호-부품명.해당파일형식", "수험번호-조립품.해당파일형식"으로 저장한다.
- 길이 및 각도 단위는 "mm" 및 "deg"로 설정한다.
- 답안 작성시 반드시 중간저장을 수시로 시행해야 하며, 미 저장시 발생하는 시스템 다운 등 예기치 못한 상황에 의해 불이익은 응시자에게 있다.
- 문제로 제시되는 각 부품 파일은 "수험번호-부품명.해당파일형식"파일로 저장한다.
- 작성한 부품 및 제공되는 부품을 이용하여 생성한 조립품은 "수험번호-조립품.해당파일형식"으로 저장한다.
  - \* 부품 및 조립품 생성은 상/하향식 작업 방식등 응시자가 요구하는 방향으로 작업을 진행할 수 있으며, 다만, 하향식 방식에서 발생할 수 있는 연관기능(참조, 가변)은 해제되어야 한다.
- 도면작성에 도면경계선 및 표제란은 주어진 도면템플릿 DWG 파일을 이용하여 생성하되, 필요한 내용은 응시자가 임의로 수정 후 사용한다.
- 작성된 도면 파일은 "수험번호-도면.해당파일형식"로 저장하며, "수험번호-도면.PDF"파일로 출력파일을 저장한다.
  - \* 단, PDF 출력 파일은 분명히 흑백으로 출력한다.

**3. 파일제출**

- 시험시작 전 생성 한 수험번호 폴더를 수험번호.ZIP로 압축하여, 시험 문제 창에 제공하는 파일 업로드 기능을 이용하여 파일을 제출한다.
- 수험번호 폴더에는 반드시 응시자가 작성한 답안파일 "수험번호-부품명", "수험번호-조립품", "수험번호-도면(원본)", "수험번호-도면(PDF)" 가 존재하고 있어야 하며, 응시자가 선택한 해당 소프트웨어 다운 받았던 템플릿 파일도 같이 존재하고 있어야 한다.
- 답안 제출 시간은 시험 시간에 포함되어 있으며, 별도로 제공하지 않는다.

2019-04-15-DAT-....pdf 2019-04-15-DAT-2....zip 전체 보기

- ⑪ 정상적으로 파일이 전송되었다는 메시지가 뜨면 '확인' 버튼을 누릅니다.

hitc.co.kr 내용:

정상적으로 파일이 전송되었습니다.

확인

⑫ 답안파일이 잘 전송된 경우, 정상제출되었다는 메시지가 파일선택 아래 나타납니다.

- 시험 종료를 누르기 전까지는 언제든지 재전송이 가능합니다.

- 단, 재전송은 응시시간 내에서만 가능합니다. 시험이 종료된 이후로는 불가능합니다.

The screenshot shows a web browser window titled "KPC자격-3D설계실무능력평가 2급 - Chrome". The address bar shows the URL "hitc.co.kr/kpcclicense/kpc.exam.win.php?qa\_id=9311&w=u".

At the top, there is a table with the following information:

자격종목	3D설계실무능력평가 2급	수험번호	00000002	응시자	김보라	시작시간	11:23	종료시간	13:23	남은시간	
------	---------------	------	----------	-----	-----	------	-------	------	-------	------	--

Below the table, there is a section for "답안파일 업로드" (Answer File Upload). It shows "파일 선택" (Select File) and "선택된 파일 없음" (No file selected). A message in a red box states: "00000002.zip으로 11:29:19에 정상제출 되었습니다." (Submitted normally as 00000002.zip at 11:29:19). There are buttons for "답안전송" (Submit Answer) and "시험종료" (End Exam).

Below this, there are buttons for "템플릿 다운로드" (Download Template) and "문제다운로드" (Download Question). The main content area is titled "KPC자격-DAT 2급" and "1 / 4".

The main content area displays the "3D 설계실무능력평가 2급 응시조건" (3D Design Practical Ability Evaluation 2nd Grade Exam Conditions).

**■ 응시조건**

- 주어진 도면 문제를 참고하여, 응시자가 신청한 3 차원 캐드 프로그램으로 부품을 모델링을 작성하고, 작성된 부품과 제공되는 부품을 이용하여 조립품 및 부품도면을 생성하여 제출한다.
- 주어진 문제를 이용해서 답안을 작성하며, 문제에 언급하지 않는 내용은 응시자가 임의대로 작성하되, 제도규칙과 일반적인 상식에 의거하여 작성한다.
- 의사사항은 응시자가 반드시 지켜야 할 사항이며, 이로 인한 피해는 응시자에게 있으며, 실격사항 중 한 가지 이상 해당될 경우 채점여부와 상관없이 불합격 처리된다.
- 평가항목을 기준으로 채점한 결과가 총 100 점 만점 중 60 점 이상이면 합격이다.

**■ 의사사항**

3D 전문 캐드 응용프로그램(솔리드웍스, 카티아, 솔리드에지, Pro-E, UG-NX, 인벤터 등)을 사용하며, 종류는 구분하지 않는다.

**1. 바탕화면에 폴더 생성 및 템플릿 파일 다운로드**

- 시험 시작하기 전, 응시자의 컴퓨터시스템의 바탕화면에 응시자 수험번호로 폴더를 생성하고, 제공되는 템플릿 파일 및 시험에서 작성된 답안파일을 수험번호 폴더에 저장한다.

**2. 답안작성**

- 작성되어지는 모든 부품 및 조립품 파일은 수험번호 폴더에 "수험번호-부품명.해당파일형식", "수험번호-조립품.해당파일형식"으로 저장한다.
- 길이 및 각도 단위는 "mm" 및 "deg"로 설정한다.
- 답안 작성시 반드시 중간저장을 수시로 시행해야 하며, 미 저장시 발생하는 시스템 다운 등 예기치 못한 상황으로 인해 불이익은 응시자에게 있다.
- 문제로 제시되는 각 부품 파일은 "수험번호-부품명.해당파일형식"파일로 저장한다.
- 작성한 부품 및 제공되는 부품을 이용하여 생성한 조립품은 "수험번호-조립품.해당파일형식"으로 저장한다.
  - ※ 부품 및 조립품 생성은 상/하향식 작업 방식등 응시자가 요구하는 방향으로 작업을 진행할 수 있으며, 다만, 하향식 방식에서 발생할 수 있는 연관기능(참조, 가변)은 해제되어야 한다.
- 도면작성에 도면경계선 및 표제란은 주어진 도면템플릿 DWG 파일을 이용하여 생성하되, 필요한 내용은 응시자가 임의로 수정 후 사용한다.
- 작성된 도면 파일은 "수험번호-도면.해당파일형식"로 저장하며, "수험번호-도면.PDF"파일로 출력파일을 저장한다.
  - ※ 단, PDF 출력 파일은 분명히 출력으로 출력한다.

**3. 파일제출**

- 시험시작 전 생성 한 수험번호 폴더를 수험번호.ZIP로 압축하여, 시험 문제 창에 제공하는 파일 업로드 기능을 이용하여 파일을 제출한다.
- 수험번호 폴더에는 반드시 응시자가 작성한 답안파일 "수험번호-부품명", "수험번호-조립품", "수험번호-도면(원본)", "수험번호-도면(PDF)" 가 존재하고 있어야 하며, 응시자가 선택한 해당 소프트웨어 다운 받았던 템플릿 파일도 같이 존재하고 있어야 한다.
- 답안 제출 시간은 시험 시간에 포함되어 있으며, 별도로 제공하지 않는다.

At the bottom, there is a file explorer showing two files: "2019-04-15-DAT-....pdf" and "2019-04-15-DAT-2....zip". There is a button for "전체 보기" (View All).

- ⑬ 모든 시험이 완료된 후, 퇴실 할 때 ‘시험종료’를 클릭하여 시험을 마무리합니다.
- ‘시험종료’ 버튼을 클릭하면 최종 확인 메시지 창이 나타납니다.
  - ‘확인’을 누르시면 시험이 종료 되며 시험 시작, 종료, 답안제출 시간에 대한 메시지 창이 나타납니다.
  - 응시자가 시험종료를 하지 않고 퇴실 한 경우, 감독관이 강제종료를 할 수 있습니다.

